

LIBÉREZ PARIS 2014

Les points de résistance allemands

Tour Eiffel - Palais du Luxembourg

Environ 55 minutes - 4 km

Repères

Après leur Débarquement en Normandie le 6 juin 1944 les Alliés progressent vers l'Est.

En août 1944, Paris est sous le commandement du général von Choltitz, nommé par Hitler commandant du Grand Paris (zone du commandement militaire allemand qui englobe Paris et la région parisienne) le 7 août 1944.

Depuis le Débarquement, les divers organes de la Résistance, notamment le Conseil national de la Résistance (CNR) et le Comité parisien de Libération (CPL) encouragent les Parisiens à se révolter. Les Forces françaises de l'intérieur (FFI), la formation militaire de la Résistance, notamment grâce au colonel Rol-Tanguy, chef des FFI en Ile-de-France, jouent aussi un rôle important dans l'insurrection de Paris qui commence le 19 août 1944. Les insurgés dressent des barricades un peu partout dans Paris.

Compte tenu des événements, les Alliés, qui avaient initialement prévu de contourner Paris, autorisent le général Leclerc, commandant de la 2^e Division Blindée, à s'y rendre pour leur prêter main forte. Dès le 24 août, une partie de la 2^e D.B. entre dans Paris et, suite aux combats du lendemain, le général von Choltitz se rend.

Le lendemain, le général de Gaulle défile de l'Arc de Triomphe jusqu'à Notre-Dame de Paris.

1/5 - Le Champ de Mars

S'il est aujourd'hui un jardin public, le Champ de Mars a été conçu comme terrain d'entraînement pour l'Ecole militaire à sa création. C'est à l'occasion de l'Exposition universelle de 1889 que fut érigée la Tour Eiffel.



1. Les chars Sherman de la 2^e D.B. ont pris position sur le Champ de Mars pour la nuit, le 25 août.

2/5 - L'Ecole militaire

L'Ecole militaire fut créée par Louis XV au milieu du XVIII^e siècle. C'est Ange-Jacques Gabriel qui en fut l'architecte. L'Ecole militaire regroupe aujourd'hui l'ensemble des organismes de l'enseignement militaire supérieur.

Sous l'Occupation, l'Ecole militaire abritait une caserne allemande. Elle fut attaquée le 25 août 1944 par des hommes de la 2^e D.B.



2. Un char du 4^e escadron du 12^e cuirassiers arrivant avenue de Suffren en vue de l'attaque ; un membre des FFI (forces françaises de l'intérieur) est posté près d'une mitrailleuse allemande en batterie derrière des sacs de sable, le 25 août 1944.



3. Le char Abbeville du 12^e cuirassiers, devant l'Ecole militaire, transportant des prisonniers Allemands, le 25 août.

Prenez l'avenue de la Motte-Piquet puis l'esplanade des Invalides et tournez à droite sur le quai d'Orsay.

[Voir la destination sur Google map.](#)

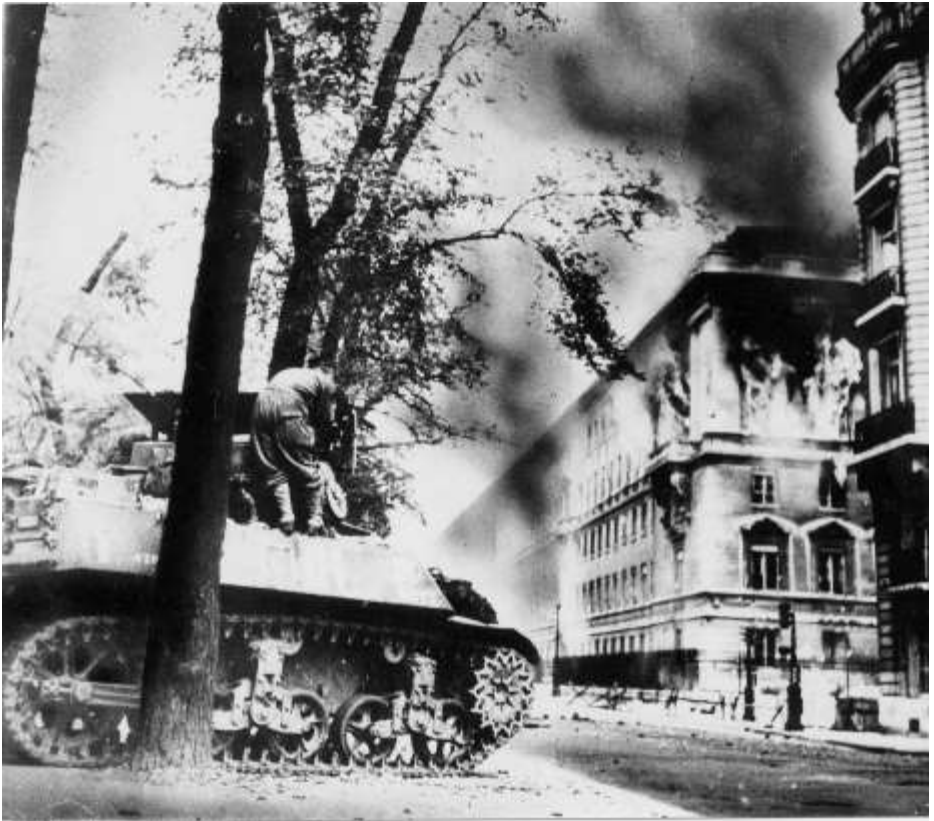
3/5 - Le ministère des Affaires étrangères, 37 quai d'Orsay

Le ministère des Affaires étrangères occupe ce bâtiment construit pour lui au milieu du XIX^e siècle.

Sous l'Occupation, le ministère avait été réquisitionné pour l'Office central de la sécurité du Reich. C'était l'un des principaux organes du Reich, responsable de la gestion des camps de concentration et de la déportation. Les combats furent particulièrement durs et firent de nombreuses victimes.



4. Vue latérale du ministère des Affaires Etrangères endommagé par un incendie après les combats, le 25 août 1944.



5. Le char Metz du 12^e Cuirassiers de la 2^e D.B. en action contre les Allemands retranchés dans le ministère des Affaires étrangères, rue de Constantine, le 25 août 1944.

[Continuez sur le quai d'Orsay dans la même direction.](#)

[Voir la destination sur Google map.](#)

4/5 - Le palais Bourbon

Chambre des députés, aujourd'hui Assemblée nationale, 33 quai d'Orsay. Le palais Bourbon tire son nom de l'hôtel construit au XVIII^e siècle, noyau du bâtiment actuel. Il abrite depuis la Révolution la chambre basse du Parlement, Chambre des députés sous la III^e République, Assemblée nationale depuis la IV^e République.

Sous l'Occupation, le palais Bourbon était occupé par le siège du haut-commandement militaire en France. À partir de 17h, des soldats de la 2^e D.B., accompagnés des F.F.I. et de sapeurs-pompiers progressèrent vers le palais Bourbon pour en obtenir la reddition.



6. Tanks destroyers du Régiment blindé des fusiliers marins sur le pont de la Concorde devant la Chambre des députés.



7. Reddition de la garnison allemande de la Chambre des députés.

Prenez le boulevard Saint-Germain (environ 25 minutes), puis tournez à droite rue de Seine et continuez rue de Tournon.

Ou prenez le bus n°84 direction Panthéon jusqu'à Sénat.

[Voir la destination sur Google map.](#)



8. Le char Lutzen engagé boulevard Saint-Michel contre un char allemand au Sénat.

5/5 - Le palais du Luxembourg, Sénat, 15 rue de Vaugirard

Le palais du Luxembourg a été construit au début du XVII^e siècle pour Marie de Médicis. Il doit son nom à l'hôtel de Luxembourg sur les terrains duquel il fut bâti. Depuis la Révolution, il abrite la chambre haute du Parlement, le Sénat sous la III^e République et la V^e République.

Le Sénat abritait l'état-major de la Luftwaffe, l'armée de l'air allemande. Il était fortement défendu : 13 chars, 600 hommes. Le commandant Putz, avec son sous-groupe formé de deux compagnies du 501^e régiment de chars de combat, d'une compagnie du régiment de marche du Tchad et du 3^e escadron de tanks destroyers du régiment blindé des fusiliers marins attaqua le palais du Luxembourg. La bataille ne prit fin qu'à 18 h 30.

Les négociations pour la reddition conduites par le colonel Crépin de la 2^e D.B. durèrent trois heures avant que le colonel von Berg, commandant du Sénat, n'acceptât de se rendre aux hommes de la division Leclerc.



9. Vue de la cour du Sénat après les combats de la Libération.



10. Char allemand détruit devant le théâtre de l'Odéon à l'angle de la rue Rotrou et de la rue de Vaugirard.

Crédits photographiques

1. Coll. Virat, Musée Général Leclerc/Musée Jean Moulin, Paris Musées
2. Coll. Leclerc. Musée Général Leclerc/Musée Jean Moulin, Paris Musées
3. Coll. Leclerc. Musée Général Leclerc/Musée Jean Moulin, Paris Musées
4. Musée Général Leclerc/Musée Jean Moulin, Paris Musées
5. Musée Général Leclerc/Musée Jean Moulin, Paris Musées
6. Coll. Sénéchal, Musée Général Leclerc/Musée Jean Moulin, Paris Musées
7. Coll. Américaines, Musée Général Leclerc/Musée Jean Moulin, Paris Musées
8. Musée Général Leclerc/Musée Jean Moulin, Paris Musées
9. Coll. Gandner, Musée Général Leclerc/Musée Jean Moulin, Paris Musées
10. Musée Général Leclerc/Musée Jean Moulin, Paris Musées